



Club Alpino Italiano
Sezione Verbano-Intra



Calendario attività 2008



Per informazioni:

Colombo Enrico: Presidente

Rossi Franco: Vice Presidente - escursioni e ciaspole
tel. 0323 556282

Fattibene Mauro: Segretario / sede
tel. 0323 572765

Ramoni Franco: escursionismo / rifugio
tel. 0323 587335

Pellegrini Massimo: sci, sci alpinismo / rifugio
tel. 347 2247570

Ferrari Pierantonio: Alpinismo, Scuole
tel. 0323 587756

Braconi Avio: cicloescursionismo
tel. 335 8475862

Ferin Silvano: alpinismo giovanile
tel. 0323 52313

Zucchinetti Lucia: cultura
tel. 0323 516433

Informazioni: in sede in orario di apertura, o dalle locandine esposte nelle due bacheche in vicolo del Moretto e in P.za S.Vittore a Verbania Intra, o dal sito web.

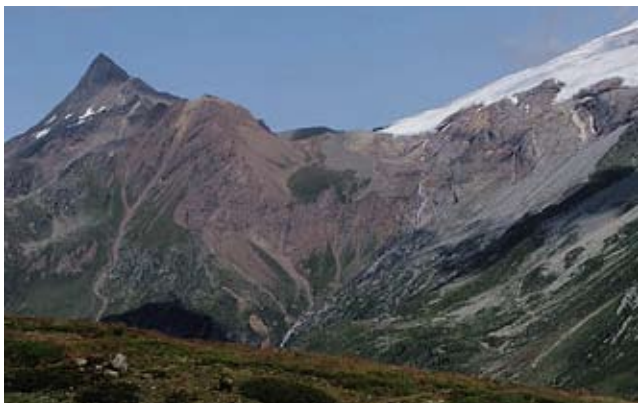


Cari Soci, Cari Amici,

il Consiglio Direttivo, con le Commissioni operative, ha ritenuto opportuno realizzare questo opuscolo quale utile, pratico e completo strumento informativo delle attività sociali per l'anno 2008.

Nel presentare il programma annuale, porge a tutti un caloroso invito a condividere queste proposte partecipando attivamente alle iniziative sociali.

Ringrazia anche per gli eventuali suggerimenti migliorativi che si ritenesse far pervenire e porge molti auguri per un proficuo 2008.



Indice delle attività Sezionali

Tesseramento	pag. 3
Sede	“ 4
Programma Attività culturali	“ 5
Regolamento escursioni sezionali	“ 8
Calendario gite escursionistiche	“ 10
Calendario gite con le ciaspole	“ 17
Settimana bianca	“ 18
Calendario gite sci alpinistiche	“ 18
Calendario gite alpinistiche	“ 19
Calendario gite cicloescursionistiche	“ 20
Alpinismo giovanile	“ 21
Scuola Intersezionale di Alpinismo e Scialpinismo	“ 22
Avvicinamento all'arrampicata	“ 23
Maratona della Valle Intrasca	“ 24
Appuntamenti con la tradizione	“ 24
Alla scoperta della natura	“ 25
Rifugio	“ 29



Tesseramento 2008

Dal 16 novembre 2007 sono aperte le iscrizioni per l'anno 2008

Socio ordinario	€ 37,50
Socio familiare	€ 18,00
Socio giovane	€ 11,00
Socio vitalizio	€ 18,00
Socio ordinario di diritto (CAAI—AGAI)	€ 18,00
Aggregati alla Sezione	€ 8,00
Costo nuova tessera	€ 5,00

Le iscrizioni si ricevono presso la sede sociale al mercoledì e al venerdì dopo le ore 21,15. La Segreteria sarà inoltre aperta, per il tesseramento, nei sabati 15 e 22 dicembre 2007 e 12 - 19 e 26 gennaio 2008 dalle ore 14.00 alle ore 16.00.

Per garantire la continuità della copertura assicurativa CAI per le spese di soccorso alpino e della spettanza delle pubblicazioni sociali, il bollino deve essere rinnovato entro il 31 marzo di ogni anno. Dopo tale data si rimane scoperti dell'assicurazione fino alla sua regolarizzazione, cioè fino al momento in cui l'iscrizione perviene alla sede centrale e si perde il diritto a ricevere le pubblicazioni sociali e le circolari sezionali.



CLUB ALPINO ITALIANO SEZIONE VERBANO-INTRA

28921 Verbania Intra—Vicolo del Moretto 7

Orario d'apertura

Mercoledì e Venerdì dalle h. 21,15 alle h. 23

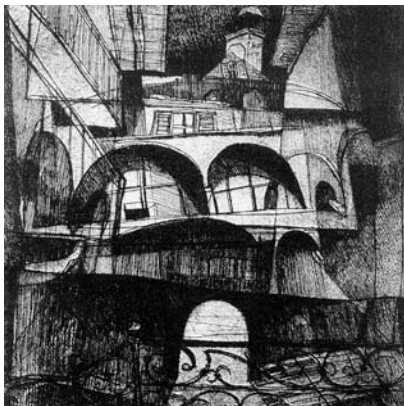
tel e fax.: 0323 405494

E-mail.: cai.verbanointra@alice.it

Sito web: www.caiverbano.it (attivo dal 2008)

Troverai:

- **Una buona biblioteca con oltre 600 titoli e molte riviste**
- **Collegamento ad internet**
- **Amici con cui programmare uscite insieme...!**



“al 7 del Vicolo del Moretto”
incisione di Carlo Rapp



Programma attività Culturali

Anche quest'anno proseguirà il programma di incontri serali che si tengono di norma nei mesi da ottobre e giugno presso la Sede alle ore 21 (ad eccezione di quello del 18/1)

18 gennaio: in occasione della presentazione del calendario delle escursioni - presso l'Aula Magna dell'Istituto Cobianchi a Verbania Intra - Teresio Valsesia proietta e commenta sue immagini sul tema:

“Pionieri dell'alpinismo nel Verbano”

25 gennaio: conversazione e proiezione **“Tre verbanesi sulle montagne del Perù”** esperienze di un viaggio e di ascensioni in Perù di Silvana, Viviana e Massimo.

1 febbraio: **“Biodiversità: patrimonio della terra”** conversazione e proiezione di Enrica Carabelli del WWF.

22 febbraio: **“Prevenzione incidenti da valanga e ARVA”** conversazione e proiezione di Gianni Perelli Ercolini, ISA e Istruttore della Scuola Intersezionale del CAI.

7 marzo: **“Micologia prevalentemente relativa alle nostre montagne”** - conversazione e proiezione di Graziella Amedeo Aluisetti

14 marzo: **“Valanghe ed autosoccorso”** lezione teorica della Scuola Intersezionale di Sci Alpinismo aperta a tutti

21 marzo: **“Geologia e Glaciologia”** conversazione e proiezione di Gianni Perelli Ercolini, ISA e Istruttore della Scuola Intersezionale del CAI.



MARZO: TRE LUNEDI IN COMPAGNIA DI AUTORI DI LIBRI DI MONTAGNA

*in collaborazione con il Comune di Verbania e le
librerie Alberti e Margaroli di Verbania*

*Lunedì 3 marzo: **Teresio Valsesia** presenta il suo
libro: "Tour Monte Rosa e Cervino"*

*Lunedì 10 marzo: **Alberto Paleari** presenta il suo
libro: "Il giorno dell'astragalo"*

*Lunedì 17 marzo: **Tullio Bagnati e Giancarlo Martini** presentano il loro libro: " **Andar per montagne**"*

sempre in sede CAI alle ore 21

4 aprile: "Ville d'epoca sul Lago - con aneddoti relativi ai personaggi che li fecero edificare" - conversazione e proiezione di Leonardo Parachini

11 aprile: Presentazione del Corso di alpinismo su roccia della Scuola Intersezionale - serata aperta a tutti

9 maggio: "Nodi e verifica attrezzatura" Lezione teorica della Scuola Intersezionale di Alpinismo - aperta a tutti

16 maggio: "Appuntamento con la grande musica-Mozart" a cura del musicologo Giovanni Sgarla

6 giugno: "Marghè, marghier - viaggio tra i margari del sud Piemonte" - proiezione di pellicola

13 giugno: preparazione di una salita: Lezione teorica della Scuola Intersezionale di Alpinismo - aperta a tutti



Cineteca CAI Centrale

E' in fase di programmazione, scegliendo le pellicole/DVD dal ricco catalogo della cineteca del CAI Centrale, la proiezione sistematica di filmati alla sera del mercoledì.

I soci e coloro che fossero interessati a partecipare alle serate potranno trovare informazioni nelle bacheche CAI ovvero, consultando il sito internet o telefonando in sede nei giorni di apertura.

E' gradita inoltre la collaborazione nella scelta dei titoli da proiettare (dal catalogo disponibile in sede)





Regolamento escursioni Sezionali

1) Le gite sociali proposte hanno lo scopo principale di favorire e diffondere la pratica dell'escursionismo montano; esse vengono organizzate dalla commissione Escursionismo che ne cura lo svolgimento per mezzo di accompagnatori, i quali operano volontariamente e gratuitamente.

2) La partecipazione alle gite è normalmente aperta a tutti coloro che lo desiderano. I partecipanti non iscritti al CAI o soci non in regola con il tesseramento sono privi della copertura assicurativa per le spese di soccorso alpino (spese che, all'occorrenza, devono sostenere di tasca propria). I minorenni possono partecipare alle gite solo se autorizzati da chi esercita nei loro confronti la "potestà dei genitori" ed accompagnati da persona responsabile.

3) Il rapporto che si instaura, durante le gite, tra gli accompagnatori ed i partecipanti si configura nella fattispecie dello "accompagnamento volontario gratuito per spirito associativo, per amicizia o per mera cortesia; di tipo non qualificato e non professionale".

4) La frequentazione della montagna è soggetta a pericoli che comportano rischi; gli organizzatori ed accompagnatori adottano misure di prudenza e di prevenzione, derivanti dalla normale esperienza, per contenere, in entità e probabilità, tali rischi durante lo svolgimento delle gite, ma non assumono responsabilità alcuna al riguardo. Ogni partecipante è consapevole a priori dell'esistenza dei suddetti pericoli e, con la sua partecipazione alla gita, assume personalmente in proprio tutti i conseguenti rischi, nonché le responsabilità per i danni che può arrecare, direttamente o indirettamente, ad altri.

5) E facoltà degli organizzatori ed accompagnatori di modificare programmi ed itinerari delle gite, anche durante lo svolgimento delle stesse.

6) Di norma, i partecipanti devono provvedere personalmente al raggiungimento delle località dalle quali hanno inizio le gite, effettuando i viaggi con mezzi propri, a proprio rischio ed a proprie spese; in caso di espatrio devono essere muniti di valido documento personale. A tutti gli effetti le gite hanno inizio e termine nelle sud-



dette località base, essendo i viaggi non compresi nelle competenze degli organizzatori ed accompagnatori; i partecipanti devono presentarsi puntualmente in tali località pena l'esclusione dalle gite, non essendo prevista l'attesa dei ritardatari. Nel caso di viaggi organizzati con trasporto in pullman, la responsabilità del viaggio compete al vettore e l'obbligo di puntualità è riferito agli orari stabiliti per le partenze (andata e ritorno) del mezzo.

7) I partecipanti devono essere muniti di indumenti ed attrezzi completi, idonei ed efficienti, nonché idonei al tipo di gita cui partecipano, essendo l'equipaggiamento personale anche un importante fattore di sicurezza; essi devono inoltre possedere un grado di preparazione adeguato alle gite in programma.

8) Fermo quanto precisato al punto 3) del presente Regolamento, i partecipanti sono invitati a seguire diligentemente le indicazioni via via fornite loro, durante la gita, dagli accompagnatori ed a collaborare con essi per la buona riuscita della medesima.

9) Tutti, accompagnatori e partecipanti, devono tenere in ogni circostanza un comportamento civile corretto e coerente con i principi dell'etica alpinistica.

10) Le gite sociali sono attività del CAI e perciò, oltre al presente Regolamento, sono subordinate anche agli Statuti e Regolamenti del CAI e delle singole sezioni.

Difficoltà: viene indicata la scala in tre livelli, ufficiale del CAI - che esprime una valutazione d'insieme dell'itinerario:

T - Turistico: itinerari su percorsi evidenti e senza pericoli, stradine, mulattiere, comodi sentieri. I dislivelli sono contenuti

E - Escursionistico: sentieri anche lunghi e in quota, dal fondo più o meno sconnesso, anche molto stretti. I dislivelli sono maggiori e richiedono un minimo di esperienza del territorio montano, allenamento alla camminata, calzature e allenamento adeguati.

EE - Per escursionisti esperti: tracce su terreno impervio ed infido a quote relativamente elevate. Necessitano di esperienza in montagna in generale e conoscenza dell'ambiente alpino, equipaggiamento, attrezzatura e preparazione fisica adeguati



Calendario gite Escursionistiche

27 gennaio: “Sui sentieri dell’entroterra verbanese” percorso “i sette campanili”: Suna—Cavandone—Bieno—Rovegro—Cossogno—Unchio—Trobaso—Suna—è la tradizionale prima uscita dell’anno che percorre le vecchie mulattiere di collegamento di Verbania con i paesi dell’entroterra e, dalla Cappella della Madonna di Santino a Unchio, il sentiero “I sette campanili” rientrante nel progetto di educazione ambientale “Io vivo qui”. E’ anche l’occasione di incontro con la Comunità di Rovegro che festeggia il proprio patrono San Gaudenzio e di Cossogno. Dislivello: 300 mt. - tempo di percorrenza: 6-7 ore - difficoltà E - partenza da Verbania Suna, Piazzale del Cimitero, ore 7,30.

Informazioni telefonando in sede o a F. Rossi 0323 556282 e M.Pettinaroli: 0323 572804

15/16 marzo: Valli di Comacchio-Parco Regionale del Delta del Po, con il CAI di Ferrara; prenotazione obbligatoria entro gennaio. Sabato 15: partenza da Verbania Intra, Piazzale Flaim, alle ore 5, si raggiunge Comacchio; escursione alla Torre Abate e nelle Valli; pernottamento in Ostello a Santa Giustina. Domenica 16: camminata e visita alle saline di Comacchio

Informazioni: C. Borgomainerio 0323 53900

30 marzo: Intra/Pollino, in collaborazione con la Sezione CAI di Pallanza e con la Riserva Speciale del Sacro Monte della SS. Trinità di Ghiffa. Partenza da Verbania Intra, Piazza Cavour, ore 7,30: dislivello 560 mt. - tempo di percorrenza ore 5 - difficoltà E. Informazioni: F. Rossi 0323 556282 e Antonio Montani: 368 3065028



11 maggio: Rapallo-Bivacco Margherita al monte Pegge-Santuario di Montallegro-Rapallo.

Dislivello 900 mt. - Difficoltà E - tempo di percorrenza ore 7.
Prenotazione obbligatoria del pullman entro il 15 aprile.
Informazioni: D. Primatesta 347 9770890;
G. Leti 0323 502819, 338 7186880

18 maggio: Val Cannobina: Cursolo - Monti Cursolo - Pluni - Pian di Strii - M.Torriggia - Monte Vecchio - Cursolo.

In collaborazione con la Pro Valle Cannobina. Dislivello complessivo; mt. 1030 - tempo di percorrenza 5-6 ore - difficoltà E - ritrovo ore 7,30 a Cursolo - partenza da Verbania Intra, Piazzale Flaim, alle ore 6,30.
Informazioni: G. Zanni 0323 77129
M. Pettinaroli 0323 572804

25 maggio: Val Bavona - Valle incantata (CH) - percorso facile in una valle scoscesa tra prati e villaggi immutati. Portare macchina fotografica! Dislivello 300 mt. - tempo di percorrenza 4 h. - difficoltà T - partenza ore 8 da Verbania Intra, Piazzale Flaim, informazioni: S. Bacchi Mellini 0323 557670



Maggio: festa dell'albero con l'Alpinismo giovanile

informazioni: S. Ferin 0323 52313, 3281596715,
C. Borgomainerio 0323 53900
(la data sarà fissata successivamente)

8 giugno: 15.a escursione interregionale LPV nelle Valli del Cuneese - Informazioni in sede

15 giugno: Lago d'Efra - Val Verzasca CH: Dislivello 950 mt.- tempo di percorrenza 4 h. - difficoltà E - partenza da Verbania Intra, Piazzale Flaim, h. 6
Informazioni L. Zucchinetti 0323 516433

21/22 giugno: Il Pasubio e la strada delle 52 gallerie con il CAI di Schio. Sabato partenza da Verbania Intra ore 5 da Piazzale Flaim; arrivo in pullman al Pian delle Fugazze e proseguimento in pulmino a Bocchetta Campiglia; percorso della "strada" (indispensabile la torcia), arrivo al rifugio Papa.

Dislivello mt. 942 - tempo percorrenza h. 3,30- difficoltà EE
pernottamento al rifugio Papa.

Domenica: visita zona sacra, salita alla Punta Palon, Dente Italiano e Dente Austriaco, Sella del Roite e discesa al Pian delle Fugazze per il sentiero degli Eroi: Difficoltà EE - prenotazione obbligatoria entro febbraio

informazioni: C. Borgomainerio 0323 53900

21/29 giugno: settimana nazionale escursionismo nelle Valli di Lanzo - informazioni in sede

6 luglio: intersezionale: "La montagna unisce" - Macugnaga diga di Mattmark

programma da definire, informazioni in sede



19/20 luglio traversata Devero-Veglia da Goglio a Goglio per la Val Bondolero; sabato: partenza da Verbania Suna, Piazzale Cimitero h. 6: Goglio, Val Bondolero, Colle Ciamporino, Veglia (pernottamento al rifugio CAI Arona).

Dislivello 1.212 mt. in salita e 527 in discesa - tempo di percorrenza 4-5 ore ca. - difficoltà EE

Domenica: Alpe Veglia, Pian di Scricc, Passo di Valtendra, Scatta d'Orognà, Val Buscagna, Alpe Devero, Goglio; tempo di percorrenza 3-4 ore in salita e 3-4 ore ca. in discesa.

Informazioni: Franco Rossi 0323 556282

9 agosto sabato: "Quattropassi alla scoperta del nostro territorio" - giro ad anello tra la Valle Intrasca e il Lago Maggiore da Premeno. Difficoltà T, tempo di percorrenza 7 h. partenza ore 8,30 da Premeno, Villa Bernocchi.

Informazioni: Franco Ramoni 0323 587335.

6/7 settembre: Trekking in Valgrande - giro delle cime di Pozzolo, Parise, Desen, Tignolino. Prenotazione obbligatoria entro il 15/8. Pernottamento al Bivacco all'Alpe Pozzolo; è richiesto il sacco a pelo; dislivello mt. 1000 + 750; tempo di percorrenza h. 8 + 9; difficoltà EE; data la lunghezza del percorso è richiesto un buon allenamento. Partenza h. 6 da Verbania Suna, Piazzale del Cimitero;

Informazioni: F. Ramoni 0323 587335

13/20 settembre: Trekking bizantino sull'Isola di Creta le gole di Creta, culla della civiltà europea: tra mare libico e monasteri - programma da definire.

Difficoltà: E. Informazioni Franco Rossi 0323 556282

28 settembre: Eggerhorn da Binn (mt. 2503); dislivello mt. 1100 - tempo di percorrenza h. 6/7 complessive - difficoltà E - partenza h. 5,30 da Verbania Intra, Piazzale Flaim; prenotazione del pullman entro agosto. Informazioni: Maria Cannetta 0323 571670

5 ottobre: Lago Alzasca (1855 mt.) (Val Maggia) Punto di partenza: Someo (CH) (mt. 378), Itinerario: si attraversa il fiume e si sale nella valle Soladino fino alla capanna Alzasca (1.734 m.) e, dopo ca. 15 minuti, si arriva al lago d'Alzasca. Recentemente è stato classificato come il più bel laghetto del Ticino.

Dislivello mt. 1477, difficoltà EE, Tempo di percorrenza: 7 ore.
Informazioni: Franco Rossi 0323 556282

19 ottobre: giro dei paesi della Valle Intrasca - incontro tra le genti: Cambiasca, Ramello, Caprezzo, Aurano, Intra, Cambiasca; dislivello mt. 800 - tempo di percorrenza h. 7/8 - difficoltà E - partenza: Cambiasca h. 7,30.

Informazioni: I. Mora 0323 581149,
M. Pettinaroli 0323 572804

9 novembre: sentiero dei castagni - da Stresa a Belgirate. Itinerario: Stresa, Passera, Brisino, S.Albino, Falchetti, Belgirate. Rientro in battello. Punto di partenza: Stresa, dislivello 260 mt, tempo di percorrenza 2-3 h. Difficoltà T.
Informazioni: Franco Rossi 0323 556282





Calendario gite con le ciaspole

3 febbraio: con le ciaspole all'Alpe Devero - Corte Cobernas. - *in concomitanza con l'uscita sulla neve dell'Alpinismo giovanile.* Dislivello 400 mt. - tempo di percorrenza 5/6 h. - partenza da Verbania Suna, Piazzale Cimitero, h. 7,30. Informazioni: Franco Rossi: tel. 0323 556282

8 febbraio: VENERDI' - ciaspolata in notturna al Monte Spallavera: si lascia l'auto a Colle (1239 mt.) e, in circa un'ora, percorrendo la strada militare, si raggiunge la meta. Ritrovo alle ore 19 in Piazza Flaim a Verbania Intra
Informazioni: Avio Braconi tel. 335 8475862

24 febbraio: con le ciaspole all'Alpe Deccia - Valle Antigorio: da Crodo a Viceno, Alpe l'Oro, Alpe Deccia. Dislivello: 800 mt. - tempo di percorrenza 5-6 h. - partenza da Verbania Suna, Piazzale Cimitero, h. 7,30. Informazioni: Franco Rossi 0323 556282

6 aprile: con le ciaspole al Passo del Sempione: Ciaspolata ad anello attorno al passo del Sempione da Engloch. Tempo di percorrenza: 5-6 h. - partenza da Verbania Suna, Piazzale Cimitero, h. 7,30.
Informazioni: F. Rossi 0323 556282

Gli itinerari e le date potrebbero modificarsi in relazione alle condizioni nivo-meteorologiche





alberti

Visitate e frequentate la grande
libreria • cartoleria
articoli da regalo

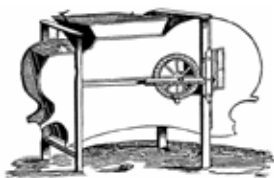
Corso Garibaldi, 74 (angolo p.za San Vittore)
VERBANIA-INTRA

Tel. +39 0323 402534 - Fax +39 0323 401074

e-mail: alberti@albertilibraio.it

www.albertilibraio.it

TARARÀ



Tararà Edizioni srl

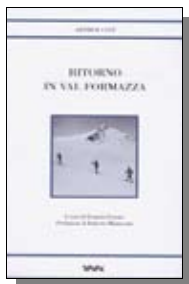
Corso Mameli 55
28921 Verbania (VB)
Tel.0323 401027 Fax 0323 405066
www.tarara.it

I nostri successi

**Bagnati-Martini * Andar per laghi
Bianchi * Il ponte di falmenta
Biganzoli * Verbania, le mappe della memoria
Chiovini * A piedi nudi
Ferrari * In valgranda
Ferrari-Cavalli Valgrande frontiera verde
Paleari-Ferrari * La valanga sulla est
Sella * Una salita al monviso**

Prossima uscita

**Bagnati -Martini * Andar per monti e belvederi
del Lago Maggiore**



Settimana Bianca

16/23 FEBBRAIO: SETTIMANA BIANCA nel comprensorio delle Dolomiti. Si ripropone, dopo il successo dello scorso anno, la settimana bianca, questa volta a **Canazei - Hotel Jan Maria (***)** e, se si raggiunge un numero sufficiente di partecipanti, con trasporto in pullman. Informazioni: in sede, o telefonando a Massimo Pellegrini 347 2247570 oppure a Eugenia Borgomainerio 9323 52998



Calendario gite Sci Alpinismo

24 febbraio: Punta di Val Rossa (Val Formazza)

9 marzo: Poncione di Cassina Baggio (Val Bedretto)

13 aprile: Badus (Oberalpass)

Maggio: Granta Parey (Val d'Aosta)

Gli itinerari e le date potrebbero modificarsi in relazione alle condizioni nivo-meteorologiche



Calendario gite Alpinistiche

(è richiesta attrezzatura e preparazione alpinistica)

26/27 luglio: Allalinhorn m. 4027

1° giorno: Saas-Fee, funivia fino a 3000 mt ca. e 1 ora di cammino in piano fino alla Britanniahutte, pernottamento

2° giorno: dislivello 1.000 mt., durata 4/5 ore, difficoltà AD con un breve tratto di rocchette/misto, discesa per la via normale - Prenotazione obbligatoria

Informazioni: P. Ferrari 0323 587756

23/24 agosto: Dent des Rosses (mt. 3613) nella Val d'Aniver (Vallese)

1° giorno: fino alla Cabane de Moiry mt. 2825 dal laghetto ai piedi del Glacier de Moiry (h. 1,30)

2° giorno salita alla vetta in 3,3 ore - difficoltà AF

Prenotazione obbligatoria;

Informazioni: P. Ferrari 0323 587756



Calendario gite Cicloescursionistiche

15 giugno: Alta Valle Maggia

Oppure: Piancavallo - Morissolo - Colle - Archia

13 luglio: Gottardo - via delle Alpi

31 agosto: Sempione: discesa a Gondo per lo Stockalperweg

Oppure: Alagna-discesa dal passo dei Salati

21 settembre: Crevoladossola - Alpe Coipo

Oppure Varzo, Rifugio Crosta, San Domenico

informazioni: Avio Braconi tel. 335 8475862





Alpinismo Giovanile - 16° Corso

3 FEBBRAIO: GIOCHIAMO CON LA NEVE - uscita sulla neve al Devero in concomitanza con un'uscita con le ciaspole.

11 aprile: presentazione del Corso in sede, ore 21

20 aprile: Monte Faiè - Caseraccio

11 maggio: Uscita intersezionale da definirsi

18 maggio: Bocchetta di Rimella

Festa dell'albero al Pian Cavallone in data da definirsi

15 giugno: Laghi del Paione

27/28/29 giugno: Rifugio Maria Luisa in Alta Val Formazza con escursioni nei dintorni.

Pernottamento in tenda

13/7: Monte Giove da Cannobio

14/9: Lago di Agaro

Informazioni:

Ferin Silvano ANAG 0323-52313 – 328-1596715; De Bernardis Pierangelo ANAG 0323-739544 – 338-4204117; Imperiali Andrea ANAG 0323-53938 – 348-2288598; ovvero in sede sociale al venerdì dalle ore 21,15 alle ore 22,30

Il programma potrebbe subire variazioni



Scuola Intersezionale di Alpinismo e Sci Alpinismo "Moriggia - Combi e Lanza"

**delle Sezioni di Baveno, Gravellona Toce, Pallanza,
Omegna, Stresa e Verbano-Intra (Direttore P.A. Ferrari)**

Anche quest'anno la nostra Scuola organizza i Corsi di Sci Alpinismo e di Alpinismo su roccia:

CORSO SCI ALPINISMO - DI BASE SA1 - è rivolto a quanti intendono avvicinarsi gradualmente all'ambiente della montagna in veste invernale, apprendendo le nozioni di base per la pratica dello sci-alpinismo - *età minima 16 anni* — *chiusura iscrizioni: 14 febbraio 2008*. E' articolato: su **6 Uscite pratiche e 8 Lezioni teoriche (aperte a tutti) alle ore 21 nelle varie sezioni**

CORSO SCI ALPINISMO - AVANZATO SA3: di perfezionamento che si pone come finalità di fornire all'allievo le competenze per organizzare in autonomia una gita di media difficoltà anche su ghiacciaio e per condurre un gruppo con situazioni di pericolo molto basse; sono previste uscite scialpinistiche su terreno impegnativo e in alta quota; *età minima 18 anni; chiusura iscrizioni 7 marzo*.

CORSO DI ALPINISMO SU ROCCIA AR1— è rivolto ai principianti, alle prime esperienze, e a coloro che intendono approfondire e migliorare le proprie capacità tecniche nel settore delle arrampicate classiche in ambiente alpino. E' articolato su 6 uscite pratiche e 7 teoriche; *età minima: 16 anni; chiusura iscrizioni 30 aprile*.

Il programma dettagliato e i moduli di iscrizione sono a disposizione in sede



Avvicinamento all'Arrampicata

nel mese di **settembre** sarà organizzato dalle Sezioni di Baveno, Gravellona, Omegna, Pallanza, Stresa, Verbano-Intra e con il contributo della Scuola Intersezionale, un corso di avvicinamento all'arrampicata per ragazzi di età compresa tra 8 e 15 anni.

In sede sono disponibili i moduli di iscrizioni e informazioni più dettagliate.



Maratona della Valle Intrasca

1 giugno: Maratona della Valle Intrasca e Maratonina: marce non competitive rispettivamente di 36 e 10 Km. circa, quest'anno dedicate alla memoria di Marco Veniani, l'istruttore della Scuola Intersezionale, scomparso l'8 giugno 2006 sul Monte Rosa.

La Maratona, giunta alla sua 33° edizione, parte da Intra ed arriva ad Intra con il percorso: Verbania Intra, Cambiasca, Ramello, Intragna, Pian Cavallone, Miazzina, Cambiasca, Verbania Intra

La Maratonina, alla sua seconda edizione, fa il percorso: Verbania Intra, Cambiasca, Monscenu, Cambiasca, Intra

Appuntamenti con la tradizione

6 luglio: festa della Croce allo Zeda

12 ottobre: castagnata al rifugio Pian Cavallone e festa della croce Avis al Todano

8 dicembre: ritrovo allo Zeda



**alla scoperta della natura
con il CAI Verbano-Intra**











Rifugio al PIAN CAVALLONE

TEL. 0323 407482

È aperto da giugno a ottobre, nei fine settimana
e tutti i giorni in agosto





Dal 1873 la Banca Popolare di Intra non solo è un punto fermo per chi esige attenzione e professionalità, ma anche un chiaro riferimento per chi ricerca la dimensione locale di una Banca, vicina ai valori del territorio e della gente, che sa coniugare l'innovazione con la tradizione.

BANCA POPOLARE DI INTRA

MOLTO PIÙ DI UN PUNTO DI RIFERIMENTO

BANCA POPOLARE DI INTRA 

GRUPPO VENETO BANCA